

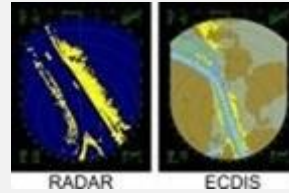


SAFETY ALERT: VAREN MET SLECHT ZICHT

ACHTERGRONDINFORMATIE

Het varen met slecht zicht brengt bepaalde risico's met zich mee. Afstanden en situaties zijn slechter in te schatten om dat simpelweg niet alles zichtbaar is. Slecht zicht ontstaat niet alleen door mist maar ook door motregen, sneeuw of hoosbuien.

Door de visuele beperking is het belangrijk de radar en AIS in combinatie met een elektronische kaart te gebruiken. Ook een goede communicatie kan helpen de situatie goed in te schatten en zo incidenten te voorkomen.



MOGELIJKE GEVAREN

- Visuele beperkingen;
- Het niet in kunnen schatten van afstanden tot oevers, kunstwerken en overige vaarweggebruikers zonder gebruik van apparatuur;
- Geen hoogte inschatting kunnen maken van doorvaart hoogtes bij bruggen, sluisen en overige oeververbindingen. Hierdoor wordt het moeilijk om in te schatten wanneer de doorvaart vrij is;
- Het niet communiceren van collega's. Denk hierbij aan locatie, vaarrichting, bijzonder verrichtingen;
- Het ligplaats nemen (in de vaargeul) door bijzondere omstandigheden zoals bijv. motor storing/ black out;
- Het aan de verkeerde oever (SB-SB) varen bij minder dan 1000M zicht;
- Werken met ondeugdelijke apparatuur;
- Vermoeidheid door intensievere concentratie dan bij regulier zicht;
- Geen ruitenwisser;
- Onnodig veel melden door te weinig plaatselijke bekendheid of het lang melden met irrelevante informatie.

MAATREGELEN

- Zorg ervoor dat Tresco, Radar en VHF operationeel zijn;
- Bereid de route goed voor (routeplanner in Tresco Periskal/Engineer);
- Er moet een tweede persoon aan boord zijn die voldoende van de vaarregels op de hoogte is zodat deze kan assisteren;
- Wissel wanneer mogelijk vaker af i.v.m. concentratieverlies;
- Zorg voor duidelijke en proactieve communicatie. Zowel schip-schip als schip-post. Meld kort en duidelijk Scheepsnaam, locatie vaarrichting/bestemming en eventuele bijzondere verrichtingen. Vraag hierbij ook om een bevestiging;
- Vaar defensief;
- Pas indien nodig snelheid aan en houd voldoende afstand tot andere vaarweggebruikers, kunstwerken, oevers;
- Kies zorgvuldig het moment waarbij u een schip oploopt of voorbij laat. Doe dit alleen op overzichtelijke plekken waar ruimte genoeg is;
- Let extra op bij bijzondere verrichtingen zoals o.a. havens in en uit varen, opdraaien kop voor nemen, naderen van obstakels zoals bruggen, sluisen, afmeer steigers;
- Zet zo nodig een uitkijk voorop of juist achterop. Bij bijzondere verrichtingen is dit te allen tijde te adviseren;
- Houd tenminste 1 marifoon vrij voor schip-schip communicatie en stem deze af op het juiste kanaal. Let op als u een blok verlaat dat u overschakelt op het volgende blok kanaal of het algemene navigatie kanaal;
- Zorg dat ruitenwissers werken en voorzien zijn van goede wisserbladen. Behandel eventueel uw ramen met een waterafstotend middel waardoor er geen waterfilm op de ramen kan ontstaan en u over 360graden zicht behoudt;
- Neem geen onnodige risico's.

Referenties/Bronnen:

Binnenvaartpolitiereglement

Rijnvaartpolitiereglement

Disclaimer: De informatie in dit document is met de hoogst mogelijke nauwkeurigheid opgesteld. Echter, het Platform Zero Incidents en haar deelnemers kunnen op geen enkele wijze aansprakelijk gesteld worden voor de inhoud ervan. Het overnemen van maatregelen, suggesties, waarschuwingen, etc., dient daarom altijd vooraf gegaan te worden door een eigen afweging en risicobeoordeling. Het verspreiden van dit document onder derden is toegestaan mits dit in de originele vorm plaatsvindt.

